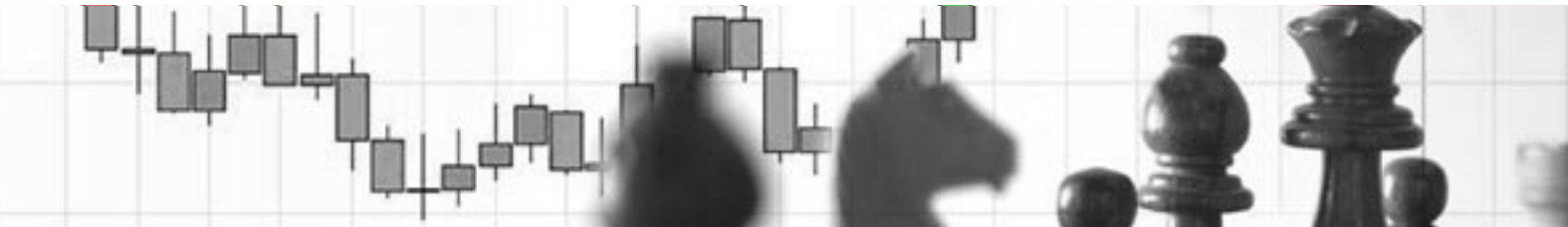




外匯交易策略





外匯交易策略

Editor: Harry Turner

Finance Analyst at IFCMarkets

*This book is property of IFCMarkets Corp.
Regulated Forex & CFD Broker since 2006.
All Property Rights Reserved.*

不同外匯交易策略的概念, 及其在恰當時機的應用大大提高了獲利的機會. 但很遺憾, 對於盈利的交易不僅需要一個交易策略. 每個交易者需要善於應對不同的市場訊息, 這是非常困難的, 因此需要深入的學習和明白經濟過程.

學習有效的交易, IFC Markets 為您提供很好的教材, 此外可以說明您認識最流行的交易策略.

交易系統的描述不僅適合初學者, 還適合哪些提高交易技巧的投資者. 所有的教材包括策略的闡述都非常易於明白. 每位元交易者都可以自行選擇適合自己的交易策略.



外匯分析的交易策略

5

基於技術分析的交易策略

6

趨勢交易策略

7

基于支撐位和阻力位的交易

8

區間交易策略

9

基於指標的策略

10

基本圖表分析的策略

11

基於交易量的策略

12

多重時間框架分析的策略

13

基於基本面分析的策略

14

基於市場情緒的交易策略

15

基於交易方式的策略

16

日內交易策略

17

剝頭皮(Scalping)

18

衰竭交易策略(Fading)

19

每日支點策略

20

動量交易策略

21

套息交易策略

22

對沖策略

23

組合(籃子)交易策略

24

買入持有策略

25

價差/配對交易

26

波動交易策略

27

基於交易訂單的策略

28

自動交易策略

29

外匯分析的交易策略

大部分的交易策略都是基於對外匯市場的分析。在此基礎上可以找到價格波動的規律。市場分析包括技術分析和基本面分析,以及市場情緒的評估。

兩個方法都可以確定當前趨勢並做出正確的預測。如果技術分析關注圖表和數理統計,那麼基本面分析則是關注影響匯率的宏觀經濟和政策因素。另外一種方式就是情緒評估策略,是基於投資者對當前市場狀態的評估。下面您將看到每種流行的分析方法的具體資訊

基於技術分析的交易策略

外匯技術分析- 是用通過學習歷史價格圖表來預測未來趨勢。交易者可以用各種技術分析工具創建自己的交易系統。關注趨勢方向, 橫向運動, 支撐位和阻力位, 圖線形狀和指標信號。如果需要, 可以使用不同時間週期進行並行分析。

技術分析的方法是一個強大的工具, 借助於價格歷史來評估資產。首要任務是用圖形和技術分析工具發現規則並預測市場方向。技術分析者堅信, 歷史價格能提示未來的波動。



趨勢交易策略

趨勢是技術分析理論的基本概念。所有技術分析工具的目的只有一個 - 當前市場處於什麼趨勢。外匯趨勢的定義與傳統的「趨勢」沒有區別 - 市場運動的方向, 其軌跡是一系列高點和低點。



正如我們上面提到的, 外匯趨勢是一系列的高點和低點, 根據這些高點和低點可以瞭解市場的趨勢。



很多人相信, 市場僅有兩種方向: 或者向上, 或者向下, 有3種趨勢:

- 上漲
- 下跌
- 橫盤



交易者可以做出三種決定: 開立多頭, 即做多; 開立空頭, 即做空; 其次不進入市場, 不採取任何措施。對於趨勢方向需要制定具體的策略。

在市場上漲時做多, 在下跌時做空。在橫盤趨勢的情況下則需要理性的決定。

基于支撐位和阻力位的交易

支撐位和阻力位在技術分析中具有舉足輕重的地位。其本質是水平線，是市場阻止價格離開趨勢。支撐線是連接最低價，阻力線 - 連接價格的最大值。在支撐位買方占主力，壓制賣方。相反，賣方占主力。在歷史價格圖表支撐線和阻力線通過連接價格的最低值和最高值來找到。



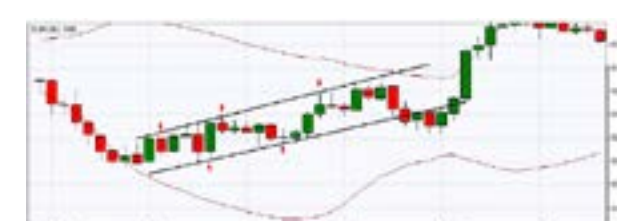
基於支撐位元和阻力位元的策略，需要瞭解其如何說明趨勢。例如上漲趨勢中，每個支撐位高於前一支撐位，並且高於新的阻力位，甚至前一阻力位。

如果支撐位低於前一最低值，這表明上漲趨勢臨近末尾或轉為橫盤。有可能趨勢將反轉。在下降趨勢中則相反，新的支撐位高於前一支撐位，這是趨勢反轉的信號。

基於支援和阻力的交易策略本質是一樣的，預期上漲時買入，下跌時賣出。這意味著，當牌價達到支撐位時，交易者買入資產，創造了需求並抬高了價格。如果牌價臨近阻力位，交易者賣出資產，價格向下。

區間交易策略

橫盤趨勢的交易，換句話說，通道內交易通常情況下是市場沒有明確的方向，缺乏明確的趨勢。橫盤趨勢的交易要求價格在固定的邊界內波動，主要目的 - 找到這些邊界。邊界可以通過將最大值和最小值用線連起來得出。也就是說要建立支撐位和阻力位：該邊界內的空間叫做「交易區間」。



在該區間內很容易找到做多或做空的點。牌價在該區間內波動，交易者可以在支撐位買入，在阻力位賣出。如此價格離開區間，您可能將有較大的虧損。

當價格在通道內波動而未出邊界，區間交易在這樣的情況下非常有效。如果牌價突破任意之一的水準，建議結清頭寸。為了避免這種風險，交易者常放置止損頭寸來規避。如果交易者認為價格從上漲轉為下跌，那麼在阻力位放置sell limit (限價單)，在支撐位元放置止贏訂單。如果預期上漲，那麼在支撐位放置buy limit 並在止損位元放置止贏訂單。

基於指標的策略

技术指标 - 是基于价格和资产交易量. 用于确认趋势和评估技术分析形成图形准确度. 通过技术指标, 交易者可以确定最佳的买卖交易时间. 指标可以单独使用, 也可以成组使用.

指标给出了做多和做空的信号, 例如均线穿越或发散. 穿越: 当价格穿过或跨越2条均线. 发散- 指标和价格向两个相反的方向, 意味着当前趋势减弱.

有大量的指标, 每个指标适合确定的状况. 但是大多数的分析师只使用其中最流行的:

- ▶ 均线
- ▶ 布林线
- ▶ 相对强弱指标(RSI)
- ▶ 随机震荡指标(Stochastic)
- ▶ 平滑异同移动平均线 (MACD)
- ▶ 平均趋向指标(ADX)
- ▶ 动量指标 (Momentum)

您可以轻松掌握这些指标并创建个人的交易策略.

基本圖表分析的策略

外匯市場的技術分析中, 圖表 - 是價格在一段時間內變化的圖表顯示. 它顯示了資產在1分,1日,1周或1年內的波動變化. 根據交易者的喜好, 圖表既可以是線狀, 也可以是蠟燭圖和柱狀.

資產圖表可以嘗試套用下列有名的技術分析圖形:

- ▶ 三角形
- ▶ 國旗
- ▶ 三角旗
- ▶ 楔形
- ▶ 長方形
- ▶ 頭肩
- ▶ 雙底和雙頂
- ▶ 三頂和三底

您可以輕鬆的學習如何應用這些圖形並創建自己的交易策略.

基於交易量的策略

交易量顯示在一定的時間內，資產買賣的數量。交易量越多，交易的激烈程度越大。當進行價格圖表的技術分析時，交易者對該資料從來都是非常看重的。為了確定該至上漲或減少，交易者關注指標交易量(數量)，(該指標通常位於圖表工具中) 價格任何的較大的變動都會對應交流的變化。

在考慮趨勢方向和交易量下，評估市場交易者的強度。如果資產價格上漲，那麼買入觀點的交易者比賣出的要多。如果在上漲趨勢中交易量下降，這意味這趨勢臨近末端。

外匯分析師哈密德曾經說過，交易量 — 這是金融運作油箱中的燃料。大部分的交易者關注技術指標，其中交易量的顯著變化給牌價強有力的推動。



多重時間框架分析的策略

同時監查不同的時間段的資產價格圖表。

因為價格在不同的時間週期中變現不同，可以用來確定資產所謂的 交易週期。同時分析時間週期可以確定在短時或長期時間內價格的運動方向，以及市場趨勢。策略的關鍵在於一次分析圖表，從短期內(分, 小時)，一直到長期的(日, 周等)。

專業交易者寇里·羅森布魯姆認為，這種做法的分析應該有助於確定交易時間，趨勢在不同的時間框架重合。這個給出了完整的價格走勢並提高了獲利的機會。然而，這並不總是發生。優勢趨勢在不同的時間間隔內表現不同。羅森布魯姆認為，在短的時間週期內，會有更多的資訊。



基於基本面分析的策略

在歷史資料中通過技術分析市場行為, 基本面分析以影響價格運動的宏觀因素為目標。

基本面分析的追隨者認為, 宏觀經濟指標, 如經濟增長速度, 央行利率, 失業率以及政治局勢影響金融市場, 以此可以抓住入場的時間。

技術分析的追隨者對趨勢變化的原因不感興趣, 而基本面分析的常會提出為什麼, 他們學習一國或多國的宏觀經濟資料, 以此預測地方貨幣近期的行為. 基於評估進行有利的買賣交易。

一般, 基本面分析者是在較長的週期內, 因為他們採取決定的資訊比技術分析的資料要慢的多。

基於市場情緒的交易策略

市場情緒是人們對金融市場的狀況或特定資產的行為相關. 取決於人們的想法。

很多時候, 專家低估群體觀點的重要性. 市場情緒的分析往往會深入瞭解原因和關係, 從而使我們能夠做出正確的交易決定。

每個交易者對價格變化都有自己的觀點, 而這些觀點將反映在交易中, 並決定總的市場情緒。

市場是一個非常複雜的系統, 而每個交易者的頭寸綜合起來會影響趨勢的方向. 但是一般的交易者無法迫使市場跟隨其選擇的方向. 只有大型的交易者, 例如跨國公司或國家的央行可以獨立影響市場, 因為其交易量達到數十億美元。

市場情緒可以認為是看漲的, 如果交易者預期價格上漲的開始. 如果預期下跌, 那麼市場情緒為看跌. 分析市場情緒的策略在逆市交易者非常普遍. 如果在上漲趨勢佔優勢, 他們將做空。



基於交易方式的策略

外匯策略是基於當前流行的交易方式, 其中有日內交易, 套息交易, 對沖交易, 買入持有, 組合交易, 配對交易, 波動交易, 訂單交易以及自動交易。

為了創建有效的交易策略, 需要首先確定個人的長處和弱處, 並選出適合自己的交易方式. 不會有一個交易方式適合大多數人, 一個交易者的交易方式可能完全不適合另外一個. 下面是最流行的交易方式; 您可以選擇其中適合自己的。

基於交易方式的策略

日內交易策略

日內交易就是在一個工作日內進行開立和結清操作. 不會轉移至下一個工作日。

日內交易包括剝頭皮, 衰減(逆市交易), 動量交易, 以及支點交易(dailypivot). 交易量沒有限制, 但是每個頭寸在當前應該結清。

在使用日內交易策略時, 需要知道持有頭寸時間越長, 虧損的幾率就越大. 取決於 交易風格, 交易者買入價是不同的. 下面是更詳細的介紹。



剝頭皮(Scalping)

外匯剝頭皮 - 這是日內交易策略, 目的是獲得利潤. 剝頭皮策略可以在一日之內開立幾百個頭寸, 其主張認為短時交易要比長時間持有更加簡單.

該策略包括買入或賣出大量的資產, 並在盈利下快速結清.



在應用時有幾個重點需要注意: 流動性, 波動性, 時間間隔和風險控制. 很多交易者喜歡在高流動市場內交易, 可以快速開立並結清數量巨大的交易. 其他交易者則選擇相對平穩的市場, 買價和賣價相差較大.

波動性, 在該策略的擁護者看來是最穩定的資產 - 價格意外變化的風險降低. 如果變化均勻, 擁護者會開立成千上萬的交易量. 持有頭寸的時間並不長, 有時交易者通過波動獲得利潤, 甚至在1分的圖表上很難發現.

因較大數量的交易, 幾百個盈利單和幾百個虧損單將聯合起來, 因此風險控制不可分割的.

衰減交易策略(Fading)

該交易策略是交易相反趨勢. 如果是上漲趨勢, 那麼按照該策略的風格應該賣出, 如果存在下跌動力, 他們將開立多頭.

該策略的日內交易與市場相反, 同時使用其他策略的交易者傾向於運動方向.

策略應用於3種方式:

- ▶ 資產超買
- ▶ 投資者提前購買, 準備固定盈利
- ▶ 投資者購買不久, 處於風險區域



交易違背 趨勢 可能具有風險, 而交易者應該準備做好巨大虧損的心理. 但同時該技術分析可以帶來巨大的利潤. 逆市交易主要的原則 - 放置兩個限價單: buy limit - 低於現價, 和 sell limit - 高於現價.

儘管具有風險, 逆市交易在價格反轉時會獲得巨大的利潤, 因為強勢上漲或下跌總有幾次反轉.

每日支點策略

支點水準交易策略是在日內波動變化來獲得利潤。支點水準可以用來確定反轉點。其是一種技術指標，其計算公式為3個價格的平均值：最大值，最小值和收盤價。

該策略的重點是早日內低買高賣。

在九十年代中期專業交易者和分析師湯瑪斯公佈了支點水準，其出現在外匯市場。用他的話說，技術分析的程式化那時不支持支點水準，計算公式也不常見。

但是，著名的交易者約翰的書中 完整的技術分析系統指南：如何分析蠟燭圖和使用支點水準以及其他指標來獲利 證實該策略實施了20年。而幾年之前，約翰讓我們認識到了這一交易策略。

當前很多交易者使用該策略，除了自動電腦計算外，您也可以很輕鬆的在網上找到。

$$P = (H + L + C) / 3$$

支點水準 = (前一高值 + 前一低值 + 前一收盤) / 3

日支點水準幫助確定支撐線和阻力線，以及進出市場的點。其計算方式如下：

$$R1 = (P \times 2) - L$$

$$S1 = (P \times 2) - H$$

$$R2 = P + (H - L) = P + (R1 - S1)$$

$$S2 = P - (H - L) = P - (R1 - S1)$$

其中：

- P - 支點水準
- L - 前一低值
- H - 前一高值
- R1 - 阻力位 1
- S1 - 支撐位 1
- R2 - 阻力位 2
- S2 - 支撐位 2

動量交易策略

動量交易策略是基於尋找波動劇烈的資產，並且該資產多半是上漲的。策略期望趨勢繼續而不是反轉。

持有該策略的交易者在上漲時買入，在下跌是賣出。區別於每日支點的低買高賣，該策略的交易者在高處買入，在更高的地方賣出。

動量交易策略的擁護者使用例如MACD, RSI 和 動量指標等技術分析手段來確定價格運動方向和入場時間。同時他們還關注新聞和交易量。

根據知名金融分析家拉裡的話，動量交易策略可以戰勝市場，逃避虧損，直到投資者跟隨趨勢並精選哪些上漲的股票。



套息交易策略

套息交易是使用低息貨幣, 兌換高息貨幣. 獲得的資金投資于該國的高收益債券. 使用該策略的交易者借貸低利率的貨幣進行投資並獲得利潤.

套息交易策略適用於穩定的低波動市場, 因為投資者對利率差最感興趣. 非常簡單: 利率差越大, 盈利越高. 決定投資哪個貨幣對, 首先要瞭解近期利率的變化情況.

其次只需要買入可能提高利率的國家的貨幣, 並賣出可能降低利率的國家的貨幣.

但這不是意味著完全忽略貨幣匯率的變化. 您可以在利率升高時買入貨幣, 但如果該貨幣下跌, 虧損將超過利率帶來的盈利. 因此該策略僅針對橫向波動, 近期不會預見明顯上漲或下跌.



對沖策略

對沖 — 該策略可以使得投資者在市場出現確定的事件時避免損失.

對沖策略指的是買入一種貨幣並賣出另一種貨幣, 一個交易的盈利抵消另一個交易的虧損. 如果兩種貨幣出現負回檔時該策略非常有效.

在買入第一個資產之後, 買入第二個資產來對沖第一個. 區別於其他的交易策略交易策略, 對沖策略主要不是獲得盈利, 而是規避風險.

以幾種貨幣對為例. 假設在固定的時間段美元處於強勢地位, 而含有美元的貨幣對顯示了不同的虧損: GBP/USD 下跌 0.60%, JPY/USD - 0.75%, 而 EUR/USD - 0.30%. 當交易時理智的選擇歐美. 在此時間段內該貨幣下跌小於其他的貨幣對, 因此如果趨勢反轉, 歐美上漲速度將比其他貨幣對要大.

在買入貨幣對 EUR/USD 需要選擇對沖的貨幣對. 我們比較並選擇跌幅最大的貨幣, 在我們的例子中該貨幣是日元. 為了對沖 EUR/USD 的頭寸, 我們賣出 EUR/JPY.

還有一個值得關注的是: 對沖和控制風險總是會降低盈利. 因此該策略重在保護資金或縮小損失.

組合(籃子)交易策略

組合交易策略為合成不同的資產, 資產來自不同的市場類別(外匯市場, 股票, 期貨等等).

組合交易是基於多樣化, 這是一種最流行的縮小風險的手段. 正確的分配組合資產, 可以使交易者躲避意外的波動並降低虧損的幾率.

在制定組合工具前, 需要確定追求投資的目標.

建議: 加入一些相互性不大的資產(貨幣, 股票, 商品期貨, 指數). 這樣組合的盈利不會同步變化. 選擇的資產通常走勢為相反方向, 這樣既可以平衡組合, 還可以降低風險.

IFCMarkets公司提供創建並交易個人綜合工具PCI, 該工具利用 GeWorko方法, 大大簡化了組成投資, 使得具有最大盈利的可能. 利用該技術, 您可以組成含有一種資產的組合, 也可以含有多種資產的組合, 即可做多, 也可做空, 並且還可以根據歷史資料評估收益(分析時期達到40年). 該技術使得交易者可以創建個人綜合工具 (PCI), 並且可使用所有的技術分析工具和不同的交易策略. 換句話說, GeWorko方法 - 可以使您更好的使用自己的交易策略.

買入持有策略

買入持有策略規定交易者買入並在長期時間內持有資產.

採取買入持有策略的投資者不需要注意短期的價格變化, 以及不使用短時段的技術指標. 眾所周知, 該系統廣泛用於交易所的交易者. 但是外匯市場的交易者也使用, 但多是信賴基本面分析的消極投資者.



消極投資者關注的基本面諸如所儲貨幣國際的通脹水平, 失業率. 如果購買公司股票, 則關注該公司的發展戰略, 產品質量以及其他指標上.

積極的投資者將首先考慮技術分析, 通過數理統計來開立頭寸.

價差/配對交易

配對交易或價差交易 — 同時買入或賣出兩個相互關聯的資產。這些工具價格的變化差將決定投資者的盈虧。

在價差交易中, 需要分出市場內部的價差交易和商品間的價差交易。在第一種情況下, 投資開立一個資產的多頭和空頭, 但是交易的形式不同(例如即期和期貨)並且在不同的交易所。第二種情況是買入和賣出相關資產:例如黃金和白銀。

當價差交易時, 重要的不是市場預期, 而是資產相互間的規律性。重在發現價格間有明顯的中斷的配對資產。



波動交易策略

波動交易策略 — 開立並持有頭寸, 期限從一天到幾天, 通過市場的波動獲利。

波動交易的頭寸相比日間交易來說往往持有時間較長, 當低於☐買進並持有☐, (最後一個可能停留在市場幾年)。

採取波動交易策略的投資者, 利用數學分析來排除情緒對決策的影響。為了確定進出市場的點, 他們結合基本面和技術分析。市場趨勢在該策略中成為主角。



波動交易者依照宗旨, 即☐趨勢 — 您的朋友☐。如果趨勢上漲, 他們買入, 換句話說開立多頭。如果趨勢下降, 他們賣出或開立空頭。如果無法準確判讀怎麼的趨勢: 即上漲或下跌, 價格在橫向波動, 交易者則關注價格通道。如果價格臨近支撐位則做多, 如果臨近阻力位則做空。

基於交易訂單的策略

订单交易可以帮助在最合适的时机开立和结清头寸; 对此, 订单拥有多种类型: 市场订单, 挂单, 限价单, 止损单, 选择订单..

现代的交易平台中可以放置一系列的订单, 其中的任何一个都针对特定的交易策略. 为了创造有效的交易系统, 最重要是明白每种订单类型在各种情况下的应用.

交易者使用的交易订单中, 可以分为下列类型:

- ▶ 市场订单 - 这是按照当前的价格开立多头和空头. 该订单类型的快速交易界面仅有 卖出 和 买入 按钮.
- ▶ 挂单 - 可以按照提前设置的价格进行交易. 其具有6中类型: buy limit, sell limit, buy stop, sell stop, buy stop limit 和 sell stop limit.
- ▶ 限价单 - 挂单的不同形式. 提前设置开单头寸的指令. Buy limit 是做多指令且价格低. Sell limit 是做空的指令且价格低.
- ▶ 止损单 - 挂单的不同形式. 当价格达到指定的水平而执行. Buy stop 高于市场价格 sell stop - 低于市场价格.
- ▶ 止损单 - 可以用于限制交易风险. 起设置的水平为交易者准备承受风险的水平. 如果是多头, 那么止损单低于起成交价. 如果是空头, 止损高于成交价.
- ▶ 选择订单(OCO) - 1组挂单的命令, 当其中一个执行时, 另外一个自动删除.

自動交易策略

外匯自動交易 - 通過交易助手, 在確定的條件下通過程式設計實現自動交易. 遵循技術分析系統, 該交易助手感應市場的信號. 使用者需要做的就是 - 教會其辨別這些信號, 並對信號進行闡述. 許多現代的平臺比如 NettradeX 和 Metatrader 4, 都有自動交易的功能. 可以建立私人的智慧交易系統.

在NetTrader中, 該功能通過附加平臺 NetTradeX Advisors實現. 通過程式語言NTL+ (NetTraderX語言) 您可以創建自己的私人助手. 手動模式下, 附加平臺也可以實現基本的市場操作(開立頭寸, 結清頭寸, 設置訂單)並進行技術分析.

MetaTrader4 可以使得您在 內置語言MQL4的基礎上, 實現自動交易的功能. 交易者可以建立自動交易系統(助手), 甚至可以建立自己的技術分析指標. 在MT4 Meta-Editor的環境下程式設計, 編譯, 優化和測試交易助手.

在外匯中, 因自動交易可以遮罩情感因素, 所以在外匯交易中非常受歡迎, 因為在交易中, 心理因素影響交易者做出正確的決定, 負面影響交易的結果.



Follow us:

