

# Padrões de Reversão de tendência

*Padrões de reversão de tendência são indicadores essenciais que mostram a tendência final eo início de um novo movimento. Eles são formados após o nível de preços atingiu o seu valor máximo na tendência atual. A principal característica dos padrões de reversão de tendência é que eles fornecem informações tanto sobre a possível mudança na tendência eo valor provável do movimento de preços.*

*Estes padrões servem para indicar que a tendência em curso é de cerca de mudar o curso. Um padrão formado durante uma tendência de alta sinaliza uma reversão de tendência, onde o preço vai de cabeça para baixo em breve. Por outro lado, um gráfico de reversão formada durante uma tendência de baixa indica que o preço vai subir.*

*Um dos fatores-chave para reconhecer um padrão gráfico é saber onde certos padrões são mais prováveis de ocorrer na tendência predominante. Padrões que ocorrem no mercado cumbres são conhecidos como **padrões de distribuição**, onde os comerciantes vendem com mais entusiasmo do que compram os instrumentos de comercio. Por outro lado, os padrões que ocorrem em fundos do mercado são conhecidos como **padrões de acumulação**, onde os comerciantes compram mais ativamente do que vendem o instrumento de comercio.*



# Cabeça e Ombros

Cabeça e ombros indica tanto o fim da tendência como a possível mudança na direção do preço do ativo.

O dado padrão é formado em tendência de alta representando três picos do preço de mercado organizado em diferentes níveis. Dois picos menores chamados ombros estão localizados em dois lados do pico mais alto chamado a cabeça.

Baixos do padrão são conectados por nível de suporte chamado de decote. Se o preço cai abaixo do nível de decote ou de apoio surge um sinal de venda. Embora os preços podem se recuperar para o decote formando um nível de resistência espera-se que o declínio continuará.



## COMO CALCULAR

$$T = N - (H - N),$$

Onde:

T – nível alvo;

N – nível decote (apoio inicial);

H – nível da cabeça do padrão (pico mais alto).

# Cabeça e Ombros Inverso

Cabeça e Ombros Inverso representa um padrão de reversão de tendência, indicando a mudança na direção do preço do ativo.

Sendo formado em uma tendência de baixa este padrão compreende descendências triplas consecutivas do preço de mercado, que estão dispostas em diferentes níveis: dois fundos mais altos chamados ombros estão localizados em dois lados do menor fundo chamado cabeça.

Elevações do padrão são conectados por nível de resistência chamado um decote. Se o preço sobe acima do nível do decote ou resistência surge um sinal de compra. Embora os preços podem se recuperar para o decote formando um nível de apoio, espera-se que a afluência vai continuar.



## COMO CALCULAR

$$T = N + (N - H),$$

Onde:

T – nível alvo;

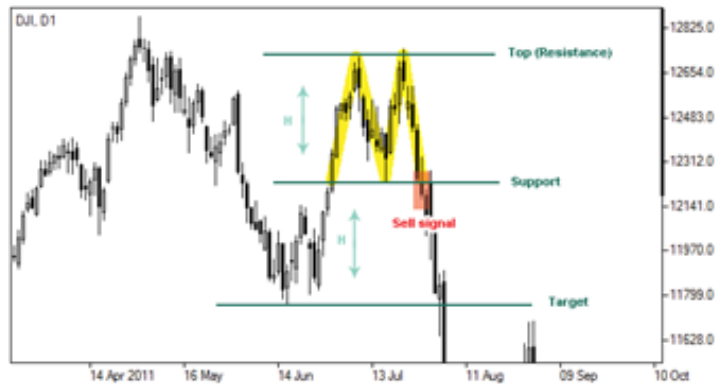
N – nível decote (resistencia inicial);

H – nível da cabeça do padrão (pico mais baixo).

# Duplo Superior

Duplo Superior representa um padrão de reversão de tendência que precede inversão da tendência existente. Embora seja formado numa tendência de alta existe uma exceção que pode ser seguido por uma descendência nos preços. Além disso, se é preciso muito tempo para o padrão a ser formada mais fiável será.

Este padrão é composto por duas linhas horizontais (os níveis de apoio e resistência) que ligam duas elevações mais recentes e uma baixa do preço.



Quando o preço de mercado rompe abaixo ou acima o nível do padrão de formação é considerado completo. Em tal caso, identifica sentido descendente da tendência que serve como um sinal para vender.

## COMO CALCULAR

$$T = S - H$$

Onde:

T – nível alvo;

S – nível de apoio (recentes baixos locais);

H – nível da cabeça do padrão (distância entre níveis de apoio e resistência)

# Duplo Inferior

Duplo Inferior representa um padrão de tendência, que serve como uma reversão descendente da tendência existente. Embora seja formado em uma tendência de baixa, há uma expectativa de que ele pode ser seguido por um rali nos preços. Além disso, se é preciso muito tempo para o padrão a ser formada mais fiável será.

Este padrão compreende duas linhas horizontais (os níveis de apoio e resistência) que ligam duas últimas descendências e ascendências do preço. As duas descendências recentes formam um nível de apoio e a ascendência mais recente local é considerado um nível de resistência.



A formação é considerada concluída quando o preço de mercado quebra acima nível alvo do padrão ou nível de resistência. Em tal caso, identifica sentido ascendente da tendência que serve como um sinal para comprar.

A formação é considerada concluída quando o preço de mercado quebra acima nível alvo do padrão ou nível de resistência. Em tal caso, identifica sentido ascendente da tendência que serve como um sinal para comprar.

## COMO CALCULAR

$$T = R + H,$$

Onde:

T – nível alvo;

R – nível de resistencia(recente alta);

H – nível da cabeça do padrão (distancia entre niveis de apoio e resistencia).

# Triple Superior

Triple Superior é um padrão que é formado em uma tendência de alta e é seguida por uma queda nos preços.

Este padrão compreende três picos consecutivos dispostos no mesmo nível e dois fundos. Os ascensões e descensões do preço são conectados por linhas de resistência e apoio.

A formação é considerado para ser concluída, se o preço mínimo quebra do padrão. Ela pode ser interpretada como um sentido descendente da tendência que serve como um sinal para vender.



## COMO CALCULAR

$$T = (S - H),$$

Onde:

T – nível alvo;

S – nível de apoio(recentes leis locais);

H – nível da cabeça do padrão (distancia entre niveis de apoio e resistencia).

# Triple Inferior

Triple inferior é um padrão que é formado em uma descensão e é seguido por um aumento dos preços.

Este padrão compreende três descensões consecutivas dispostas no mesmo nível e dois altos colocados entre eles. Os altos e baixos do preço são conectados por linhas de apoio e resistência, respectivamente.

A formação é considerado para ser concluída, se o preço máximo quebra do padrão. Ela pode ser interpretada como um sentido ascendente da tendência que serve como um sinal para comprar.



## COMO CALCULAR

$T = R + H$ :

Onde

T – nível alvo;;

R – nível de Resistencia (picos ascendentes recentes);

H – ascencias de padrão (distancia entre niveis de apoio e resistencia).

# Forex Diamante

Diamante é um padrão de tendência que serve como uma confirmação da inversão da tendência existente. Geralmente, ele tende a aparecer em uma tendência ascendente.

Este padrão é formado por quatro linhas de tendências limitadas, que representam duas linhas de apoio descendente e duas linhas de resistência ascendente. Essas linhas de apoio e resistência conectam baixas recentes e agudos, respectivamente, formando assim uma figura que se assemelha visualmente um brilhante ou um losango.

A formação pode ser pensado para ser concluída quando a linha de apoio ao direito é violado.

Por isso, pode ser interpretado como um sentido descendente da tendência que serve como um sinal para vender.

## COMO CALCULAR

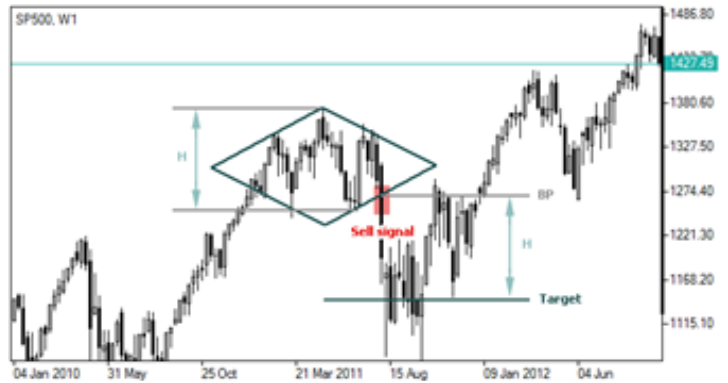
$$T = BP - H,$$

Onde:

T – nível alvo;

BP - apoio certo ponto de avanço;

H - altura do padrão (distância entre a parte inferior e superior do padrão).





# Conclusão

---

*Como conclusão, seria importante notar que um padrão de reversão não sugere necessariamente uma completa inversão de tendência. Ele apenas indica uma mudança ou pausa na direção. Isso pode significar qualquer coisa, desde uma desaceleração na tendência, para o nível lateral em comércio após uma tendência estabelecida, ou um retrocesso completo seguindo um padrão de vela de reversão.*

[www.ifcmarkets.com](http://www.ifcmarkets.com)

